

## Έκθεση διαφάνειας 2010



**Έκθεση διαφάνειας 2010**

**ΜΟΥΡ ΣΤΗΒΕΝΣ ΟΡΚΩΤΟΙ ΕΛΕΓΚΤΕΣ Α.Ε.**

**ΜΑΡΤΙΟΣ 2011**

## Περιεχόμενα

- Εισαγωγή
- A. Νομική Μορφή & Μέτοχοι
- B. Σχέσεις με το δίκτυο της Moore Stephens International
- Γ. Εταιρική Διακυβέρνηση
- Δ. Εσωτερικό σύστημα διασφάλισης ποιότητας
- Ε. Ποιοτικοί έλεγχοι και αποτελέσματα
- ΣΤ. Πλήρη στοιχεία οντοτήτων δημοσίου ενδιαφέροντος και υποχρεωτικών ελέγχων
- Z. Ανεξαρτησία
- Η. Πολιτική συνεχούς εκπαίδευσης
- Θ. Χρηματοοικονομικές Πληροφορίες
- Ι. Πληροφορίες σχετικά με την αμοιβή των ελεγκτών και μετόχων
- Κ. Δήλωση
- Λ. Στοιχεία Επικοινωνίας

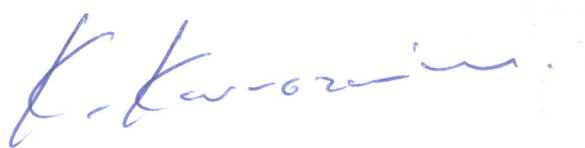
## Εισαγωγή

Κατά τη διάρκεια της χρονιάς που πέρασε η εταιρεία συνέχισε τις προσπάθειες να αναβαθμίσει περαιτέρω τις διαδικασίες της. Έχουν γίνει σημαντικές επενδύσεις προς αυτή την κατεύθυνση παρόλη τη δυσμενή οικονομική συγκυρία. Εξακολουθούμε να πιστεύουμε ότι μακροχρόνια αυτές οι προσπάθειες θα ωφελήσουν όχι μόνο την εταιρία αλλά και τους πελάτες της.

Η Moore Stephens συνεχίζει να στηρίζει τα θεσμικά όργανα του επαγγέλματος γιατί πιστεύει ότι οι στόχοι της θα εκπληρωθούν και μέσω ενός γενικότερα αναβαθμισμένου επαγγέλματος.

Σας παρουσιάζουμε την ετήσια έκθεση διαφάνειας που απεικονίζει τη λειτουργία της εταιρείας μας κατά τον χρόνο που πέρασε.

Μετά τιμής,



Κώστας Κωνσταντίνου

Διευθύνων Σύμβουλος

**Μούρ Στήβενς Ορκωτοί Ελεγκτές Α.Ε.**

## A) Νομική μορφή & Μέτοχοι

Η Μούρ Στήβενς Ορκωτοί Ελεγκτές ΑΕ "Moore Stephens" ιδρύθηκε το 1992 σύμφωνα με τις διατάξεις του άρθρου 17 του Π.Δ. 226/1992 και του Κ.Ν. 2190/1920 περί Ανωνύμων Εταιρειών με Α.Μ. ΣΟΕΛ 119 και είναι η αδιάλειπτος συνέχεια της Moore Stephens Ο.Ε. η οποία ιδρύθηκε το 1963 από τον κύριο Δαμιανό Κωνσταντίνου, ορκωτό ελεγκτή Μεγάλης Βρετανίας, και ήταν η πρώτη διεθνής εταιρεία παροχής ελεγκτικών και συμβουλευτικών υπηρεσιών στη χώρα. Η Moore Stephens είναι σήμερα μία από τις μεγαλύτερες εταιρείες στο χώρο και κατά τη διάρκεια της μακρόχρονης παρουσίας της (48 χρόνια) έχει συμβάλει στην δημιουργία και ανόρθωση του επαγγέλματος των ελεγκτών οικονομικών καταστάσεων και γενικότερα της οικονομίας της χώρας όπως και στην τροφοδότηση της Ελληνικής Αγοράς με δεκάδες στελέχη.

Στη Moore Stephens εργάζονται 78 άτομα εκ των οποίων 17 ορκωτοί ελεγκτές, 56 μαθητευόμενοι ελεγκτές, 5 διοικητικό προσωπικό. Ο κύκλος εργασιών για το έτος 2010 ήταν 4 εκατομμύρια Ευρώ περίπου.

Η έδρα της εταιρείας είναι στον Πειραιά με διεύθυνση:

Ακτή Μιαούλη 93,

Πειραιάς 185 38

Τηλέφωνο: (210) 429 0620-5

Τέλεφαξ: (210) 429 0375

E-mail: [inno@moorestephens.gr](mailto:inno@moorestephens.gr)

Website: [www.moorestephens.gr](http://www.moorestephens.gr)

Η εταιρεία Μουρ Στήβενς Ορκωτοί Ελεγκτές ΑΕ δε διαθέτει υποκαταστήματα.

Η κύρια δραστηριότητα της εταιρείας είναι η παροχή ελεγκτικών υπηρεσιών σε διάφορους τομείς όπως:

- Ναυτιλία
- Εμπορικές εταιρείες
- Δημόσιος τομέας
- Μέσα μαζικής ενημέρωσης
- Μη κερδοσκοπικοί οργανισμοί

## A) Νομική μορφή & Μέτοχοι (συν.)

Οι μετοχές της εταιρείας είναι σύμφωνα με το νόμο υποχρεωτικά ονομαστικές. Οι μέτοχοι της Moore Stephens στις 31 Δεκεμβρίου 2009 ήταν:

Moore Richard	του Hobart	6040901 *
Βαρελάς Παναγιώτης	του Ιωάννη,	A.M. 15611
Γαλάνης Διονύσης	του Ηλία,	A.M. 17531
Διαμαντάρας Διαμαντής	του Νικόλαου,	A.M. 15811
Καραολής Νικόλαος	του Ηλία,	A.M. 15951
Κουρτέλλας Στυλιανός	του Χριστόδουλου,	A.M. 11031
Κωνσταντίνου Κωνσταντίνος	του Δαμιανού,	A.M. 33801
Ταλιακός Δημήτριος	του Ιωάννη,	A.M. 12331
Χατζηαντωνόγλου Παναγιώτης	του Κωνσταντίνου,	A.M. 15201
Χριστοδούλου Γεώργιος	του Σωκράτη,	A.M. 12551

\* Αριθμός Μέλους ICAEW

Δικαίωμα υπογραφής πιστοποιητικών για λογαριασμό της εταιρείας έχουν μόνο οι μέτοχοι που αναφέρονται παραπάνω.

Η εταιρεία Μουρ Στήβενς Ορκωτοί Ελεγκτές ΑΕ συνδέεται με την εταιρεία ΜΣ Λογιστικές Εργασίες ΑΕ λόγω του ότι είναι και οι δύο μέλη του δικτύου Moore Stephens International.

## **B) Σχέσεις με το δίκτυο της Moore Stephens International**

Η εταιρεία Μούρ Στήβενς Ορκωτοί Ελεγκτές ΑΕ είναι μέλος του δικτύου Moore Stephens International Limited («Δίκτυο»).

Η Moore Stephens International Limited ("MSIL") έχει την μορφή Εταιρείας Περιορισμένης Ευθύνης εγκατεστημένης στην Μεγάλη Βρετανία, με Αριθμό Μητρώου 2215276.

Τα γραφεία της εταιρείας βρίσκονται στη διεύθυνση:

150 Aldersgate Street,  
London, EC1A 4AB,  
England, U.K.

Telephone: 0044 (020) 7334 9191/7248 4499

Facsimile: 0044 (020) 7248 3408

E-mail: [postmaster@moorestephens.com](mailto:postmaster@moorestephens.com)

Website: [www.moorestephens.com](http://www.moorestephens.com)

Τις μετοχές της κατέχουν οι εταιρείες-μέλη του Δικτύου που δραστηριοποιούνται σε διάφορα κράτη της Υφηλίου. Η "MSIL" δεν παρέχει υπηρεσίες σε οποιαδήποτε χώρα. Ο ρόλος της είναι ο συντονισμός της στρατηγικής των εταιρειών μελών.

Για διαχειριστικούς λόγους, το δίκτυο χωρίζεται σε γεωγραφικές περιοχές. Για κάθε γεωγραφική περιοχή έχει ιδρυθεί μία εταιρεία («Regional Firm») η οποία έχει την ευθύνη συντονισμού των εταιρειών μελών και παροχής υπηρεσιών εκπαίδευσης για τη γεωγραφική της περιοχή. Η κάθε Regional Firm, διοικείται από ένα διοικητικό συμβούλιο εκλεγμένο από τις εταιρείες μέλη της γεωγραφικής περιοχής.

Η MSIL διοικείται από το Policy Committee το οποίο απαρτίζεται από τους προέδρους της κάθε Regional Firm.

## **B) Σχέσεις με το δίκτυο της Moore Stephens International (συν.)**

Η MSIL δεν έχει καμία διοικητική αρμοδιότητα στον τρόπο λειτουργίας της κάθε εταιρείας-μέλους. Όλες οι εταιρείες-μέλη καθώς και οι συνεργαζόμενες εταιρείες είναι ανεξάρτητες οντότητες που κατέχονται και διοικούνται από τους εντόπιους εταίρους της χώρας στην οποία δραστηριοποιούνται. Η συμμετοχή τους στην MSIL δεν σημαίνει ή υποθέτει ότι υπάρχει κάποια εταιρική σχέση μεταξύ τους.

Εταιρείες-μέλη της MSIL μπορούν αν θεωρηθούν ότι βρίσκονται σε δίκτυο (network) ανάλογα με τον ορισμό που έχει δώσει η Εποπτική Αρχή της εκάστοτε χώρας.

Η MSIL έχει εγκαταστήσει δομές προσβάσιμες σε όλα τα μέλη και συνεργαζόμενες εταιρείες οι οποίες είναι επαρκείς ώστε να ικανοποιήσουν τις θεσμικές υποχρεώσεις σχετικά με την ανεξαρτησία που τους επιβάλλουν οι εποπτικές τους αρχές σε περίπτωση που θα θεωρηθούν ότι ανήκουν σε δίκτυο.

Η Moore Stephens κατά καιρούς συμμετέχει σε διάφορες Επιτροπές του Διεθνούς δικτύου. Αυτή τη στιγμή συμμετέχει στην Επιτροπή Ελεγκτικών Διαδικασιών καθώς και στην Επιτροπή Κοινής Χρήσης Ονόματος.

Οι 314 ανεξάρτητες εταιρείες-μέλη της Moore Stephens International (Association) Limited αποτελούν τον ενδέκατο μεγαλύτερο Σύνδεσμο παροχής Ελεγκτικών, Λογιστικών και Συμβουλευτικών υπηρεσιών παγκοσμίως, βάσει του συνολικού κύκλου εργασιών τους. Οι εταιρείες-μέλη προσφέρουν Ελεγκτικές, Λογιστικές, Φορολογικές και ένα πλήθος διαφόρων Συμβουλευτικών υπηρεσιών σε 97 χώρες μέσα από ένα σύνολο 638 γραφείων και 20,588 ειδικευμένου προσωπικού (31.12.2010).

## **B) Σχέσεις με το δίκτυο της Moore Stephens International (συν.)**

Οι υποχρεώσεις της εταιρείας προς το δίκτυο συνοψίζονται στα ακόλουθα:

**Τήρηση επαγγελματικών προτύπων και δεοντολογίας:** Από τις εταιρείες-μέλη απαιτείται να συμμορφώνονται με τους εκάστοτε ισχύοντες νομικούς και επαγγελματικούς κανονισμούς που συμπεριλαμβάνουν αυτούς που έχει θεσπίσει η IFAC (International Federation of Accountants). Ειδικότερα στην παροχή ελεγκτικών υπηρεσιών οι εταιρείες-μέλη είναι υποχρεωμένες να συμπληρώνουν ερωτηματολόγια συμμόρφωσης και υπόκεινται σε περιοδικό πρόγραμμα παρακολούθησης. Παρόμοιες διαδικασίες ισχύουν όταν εταιρείες είναι υποψήφιος για την ένταξή τους στον Σύνδεσμο της MSIL. Συνεργαζόμενες εταιρείες ("Correspondent Firms") που δεν είναι πλήρη μέλη της MSIL, δεν έχουν δικαίωμα ψήφου ή αντιπροσώπευσης. Εταιρείες μπορούν να χαρακτηριστούν σαν συνεργαζόμενες όταν αυτές δεν αντιπροσωπεύουν αποκλειστικά την MSIL, δεν τηρούν όλα τα κριτήρια για την ένταξή τους στον Σύνδεσμο ή όταν οι εταιρείες αυτές είναι σε αρχικό στάδιο ανάπτυξης τους.

**Αποδοχή ποιοτικών ελέγχων από άλλες εταιρείες-μέλη:** Η εταιρεία είναι υποχρεωμένη να δέχεται ποιοτικούς ελέγχους σε τακτά χρονικά διαστήματα από άλλες εταιρείες μέλη του δικτύου. Ο έλεγχος αυτός γίνεται τουλάχιστον μία φορά κάθε τρία χρόνια ώστε το δίκτυο να είναι σε συνέπεια με τους κανόνες της IFAC και του Forum of Firms.

**Ύπαρξη επαγγελματικής ασφάλειας:** Η εταιρεία είναι υποχρεωμένη να είναι ασφαλισμένη σε αξιόπιστους ασφαλιστές έναντι ζημιών από επαγγελματική αμέλεια.

**Σωστή χρήση του ονόματος και σήματος:** Η εταιρεία είναι υποχρεωμένη να χρησιμοποιεί το όνομα και τα λογότυπα του δικτύου σύμφωνα με τους όρους του δικτύου.

Η εταιρεία μας είναι πλήρως εναρμονισμένη ως προς τις υποχρεώσεις της με το δίκτυο.

## Γ) Εταιρική διακυβέρνηση

Η Moore Stephens είναι μια ανώνυμη εταιρεία και διοικείται σύμφωνα με τις διατάξεις του Νόμου 2190/1920 και του Νόμου 3693/2008.

Η εταιρεία εφαρμόζει διαδικασίες εσωτερικής διακυβέρνησης σύμφωνα με το Διεθνές Πρότυπο ISQC1 ώστε να εξασφαλίσει την ποιοτική εκτέλεση των εργασιών σύμφωνα με τα Διεθνή Ελεγκτικά Πρότυπα.

Η εταιρεία διοικείται από:

1. Τη Γενική Συνέλευση των μετόχων
2. Το Διοικητικό Συμβούλιο το οποίο είναι διευρυμένο ώστε να μετέχουν όλοι οι μέτοχοι.

Η Γενική Συνέλευση συνεδριάζει τουλάχιστον μία φορά το έτος και αποφασίζει μεταξύ άλλων για τη σύσταση του Διοικητικού Συμβουλίου, την έγκριση των οικονομικών καταστάσεων και τη διάθεση των κερδών.

Στις 31 Δεκεμβρίου 2010, η σύνθεση του Διοικητικού Συμβουλίου ήταν η ακόλουθη:

- Κωνσταντίνου Δαμιανός του Κωνσταντίνου – Πρόεδρος
- Κωνσταντίνου Κωνσταντίνος του Δαμιανού – Διευθύνων Σύμβουλος
- Κουρτέλλας Στυλιανός του Χριστόδουλου – Αντιπρόεδρος
- Ταλιακός Δημήτριος του Ιωάννη - Μέλος
- Χριστοδούλου Γεώργιος του Σωκράτη - Μέλος
- Διαμαντάρας Διαμαντής του Νικολάου – Μέλος
- Βαρελάς Παναγιώτης του Ιωάννη – Μέλος
- Γαλάνης Διονύσης του Ηλία – Μέλος
- Καραολής Νικόλαος του Ηλία – Μέλος
- Χατζηαντώνογλου Παναγιώτης του Κωνσταντίνου – Μέλος

Προς χάριν της παράδοσης του επαγγέλματος ο τίτλος που έχουν οι μέτοχοι-μέλη του Διοικητικού Συμβουλίου είναι "Partners".

## Γ) Εταιρική διακυβέρνηση (συν.)

Η εταιρεία μας στα πλαίσια της εναρμόνισής της με τις τυπικές απαιτήσεις που ορίζονται από το ISQC1 ανανεώνει συνεχώς τις εσωτερικές δομές και διαδικασίες ώστε να είναι πάντα σύμφωνη με τις απαιτήσεις αυτού του προτύπου.

Σύμφωνα με το ISQC1 η εταιρεία μας έχει πολιτικές και διαδικασίες για τις ακόλουθες δραστηριότητές της.

1. **Δεοντολογία** – Οι πολιτικές διασφαλίζουν ότι η εταιρεία τηρεί τον κώδικα δεοντολογίας της IFAC καθώς και διαδικασίες για την διασφάλιση της ανεξαρτησίας μας και της αποδοχής/ διατήρησης πελατών. Επιπρόσθετα, η εταιρεία θα πρέπει να τηρεί και τις διατάξεις του νόμου 3691/08 «Πρόληψη και καταστολή διακίνησης μαύρου χρήματος».
2. **Ανθρώπινο δυναμικό** – Οι πολιτικές διασφαλίζουν ότι η εταιρεία γνωρίζει για τις ικανότητες, γνώσεις και προόδου του προσωπικού της ώστε να μπορεί να χρησιμοποιεί τους κατάλληλους ανθρώπους για την κάθε εργασία. Οι πολιτικές αυτές καλύπτουν τους τομείς πρόσληψης, προαγωγών και επαγγελματικής κατάρτισης.
3. **Ποιότητα εργασιών** – Οι πολιτικές διασφαλίζουν ότι οι εργασίες εκτελούνται σύμφωνα με επικαιροποιημένα λογιστικά και ελεγκτικά πρότυπα και ότι συμμορφώνονται με τα ποιοτικά χαρακτηριστικά που ορίζει η Moore Stephens International.
4. **Παρακολούθηση** – Οι πολιτικές διασφαλίζουν ότι όλες οι ανωτέρω διαδικασίες τηρούνται σύμφωνα με τους καταγεγραμμένους εσωτερικούς κανονισμούς.

Το ΔΣ της εταιρείας μας αποφάσισε να αναθέσει την ευθύνη εφαρμογής των παραπάνω κυκλωμάτων σε συγκεκριμένα άτομα (Responsible Individuals – RIs) ως ακολούθως:

### **Επικεφαλής Ελέγχου – Στέλιος Κουρτέλλας**

Ο κύριος Κουρτέλλας είναι ο επικεφαλής του ελεγκτικού τμήματος ο οποίος έχει την ευθύνη για την εφαρμογή των ποιοτικών διαδικασιών, την ομαλή του λειτουργία και αναλαμβάνει να λύνει τα όποια τεχνικά προβλήματα εμφανίζονται στο τμήμα μέσω κατάλληλων διαβουλεύσεων. Επίσης είναι ο υπεύθυνος στον οποίο αναφέρετε η ελεγκτική ομάδα όταν τα μέλη της έχουν διαφορετική γνώμη σε κάποιο θέμα.

## **Γ) Εταιρική διακυβέρνηση (συν.)**

### **Δεοντολογία και καταπολέμηση μαύρου χρήματος - Παναγιώτης Βαρελάς**

Ο κύριος Βαρελάς είναι υπεύθυνος για το σχεδιασμό όλων των διαδικασιών που χρειάζονται ώστε η εταιρεία να έχει τη βεβαιότητα ότι ο κώδικας δεοντολογίας της IFAC τηρείται από όλο το προσωπικό. Ο κύριος Βαρελάς είναι ο υπεύθυνος στον οποίο αναφερόμαστε σε περιπτώσεις όπου πιστεύουμε ότι κινδυνεύει η ανεξαρτησία μας ή όπου έχουμε βρει περιπτώσεις του νόμου 3691/08.

### **Ανθρώπινοι Πόροι – Παναγιώτης Χατζηαντωνόγλου**

Ο κύριος Χατζηαντωνόγλου είναι υπεύθυνος για το σχεδιασμό όλων των διαδικασιών που χρειάζονται για να τηρηθούν οι απαιτήσεις του ISQC1 στον τομέα του ανθρώπινου δυναμικού. Ο κύριος Χατζηαντωνόγλου επιβλέπει τη διαδικασία αξιολόγησης, το πρόγραμμα εκπαίδευσης καθώς και όλα τα θέματα που έχουν σχέση με το προσωπικό της εταιρείας.

### **Ποιότητα Ελέγχου – Διαμαντής Διαμαντάρας**

Ο κύριος Διαμαντάρας είναι υπεύθυνος για το σχεδιασμό όλων των διαδικασιών που επιτρέπουν στο γραφείο να ακολουθεί τα εκάστοτε επαγγελματικά πρότυπα. Είναι υπεύθυνος για την ελεγκτική μεθοδολογία καθώς και για την ενημέρωση τεχνικών θεμάτων του γραφείου. Είναι επίσης υπεύθυνος για το σχεδιασμό των κατάλληλων διαδικασιών που έχουν σχέση με την τήρηση της ποιότητας.

### **Παρακολούθηση Ποιότητας – Διονύσης Γαλάνης**

Ο κύριος Γαλάνης είναι υπεύθυνος για τον σχεδιασμό διαδικασιών εσωτερικού ελέγχου που διασφαλίζουν την τήρηση όλων των διαδικασιών του εσωτερικού κανονισμού. Είναι υπεύθυνος για τους εσωτερικούς ποιοτικούς ελέγχους.

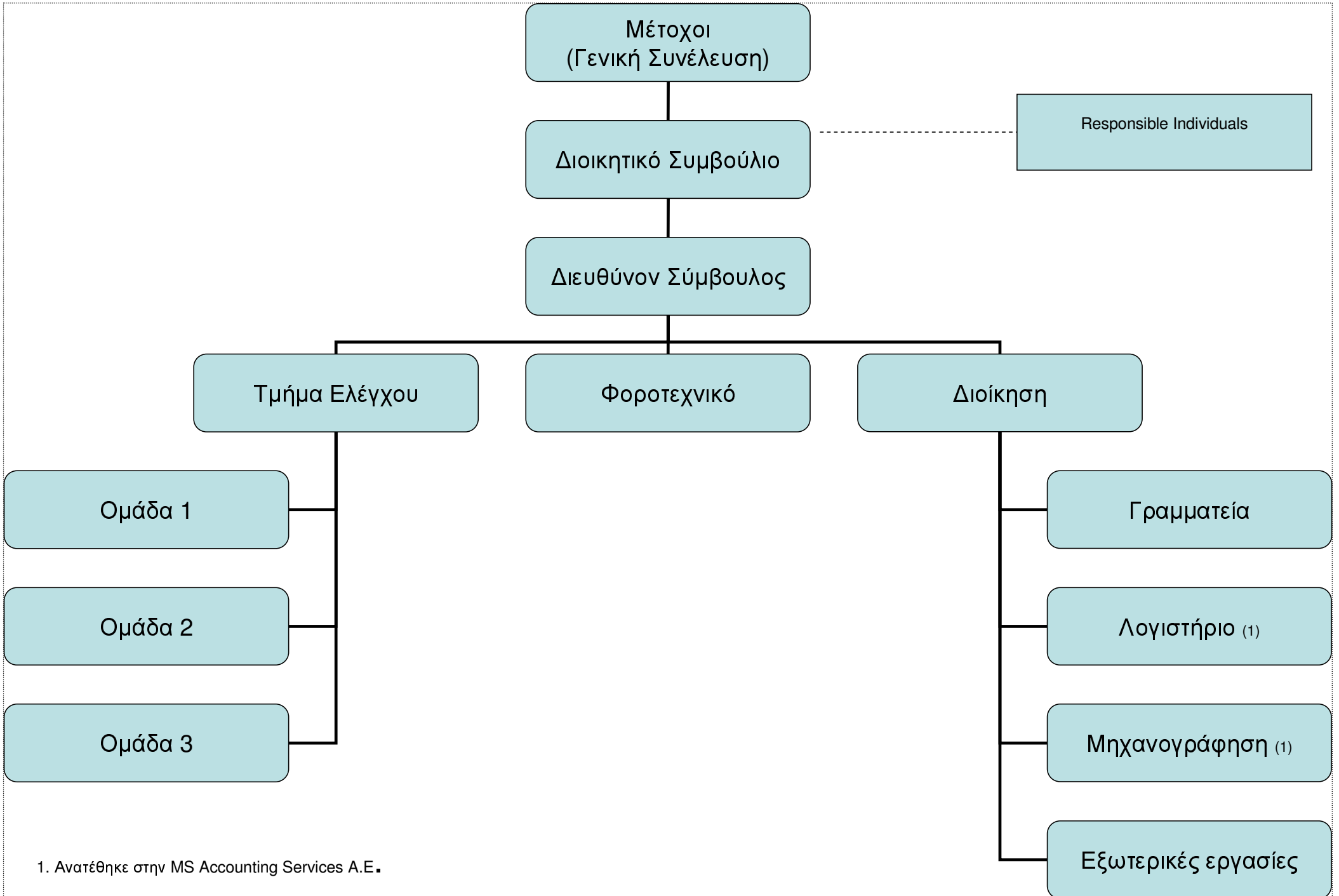
Πέραν των επαγγελματικών τους καθηκόντων, οι RI partners (Responsible Individuals) είναι επιφορτισμένοι με συγκεκριμένες επιπρόσθετες αρμοδιότητες.

Η εταιρεία πλαισιώνεται και με Διοικητικό προσωπικό επαρκώς εκπαιδευμένο και ενημερωμένο για τις απαιτήσεις του επαγγέλματος.

### **Γ) Εταιρική διακυβέρνηση (συν.)**

Κατά τη διάρκεια του 2010, η εταιρεία μας αποφάσισε να συγχωνεύσει τις ομάδες εργασίας ώστε να δημιουργήσει 3 δυνατές ομάδες οι οποίες θα μπορούν να ανταπεξέλθουν με μεγαλύτερη ευκολία στις αυξημένες απαιτήσεις των ελέγχων. Για την καλύτερη κατανόηση των ανωτέρω παραθέτουμε σχετικό οργανόγραμμα.

# ΜΟΥΡ ΣΤΗΒΕΝΣ Α.Ε.



1. Ανατέθηκε στην MS Accounting Services A.E.

## Δ) Εσωτερικό σύστημα διασφάλισης ποιότητας

Η εταιρεία από την ίδρυσή της και πολύ πριν την ύπαρξη της ΕΛΤΕ δίνει πολύ μεγάλη σημασία στον τομέα ποιότητα – τόσο για την ποιότητα της εργασίας όπως την ορίζουν τα επαγγελματικά και θεσμικά κριτήρια αλλά όσο και για την ποιότητα που αντιλαμβάνονται και κατανοούν οι πελάτες της. Η εταιρεία, ως μέλος του δικτύου της Moore Stephens International, εφαρμόζει από της ιδρύσεως του τα ποιοτικά πρότυπα που επιβάλλει η ιδιότητά της ως μέλους τις MSIL, τα οποία είναι σύμφωνα με τα Διεθνή Πρότυπα Ποιοτικού Ελέγχου (ISQC1) και αποδεκτά από την Διεθνή Ένωση Ελεγκτών Εταιρειών – Forum of Firms.

Με την εφαρμογή του Νόμου 3693/2008 η εταιρεία αναπροσαρμόζει τις εσωτερικές τις διαδικασίες ώστε να είναι σύμφωνες με τις διατάξεις αυτού του νόμου αλλά και να είναι καλύτερα τεκμηριωμένες.

Τα ποιοτικά συστήματα της εταιρείας είναι υπό συνεχή αναθεώρηση - δεν είναι στατικά ώστε να είναι πάντοτε επίκαιρα και αποτελεσματικά. Ειδικότερα, οι διαδικασίες μας διασφαλίζουν ότι:

- Οι πελάτες πληρούν τα κριτήρια που έχει θεσπίσει η εταιρεία (**Client Acceptance and Continuance**). Η εταιρεία αξιολογεί τους υποψήφιους πελάτες προτού αναλάβει κάποια εργασία για αυτούς. Τα κριτήρια για την αποδοχή κάποιου ως πελάτη της εταιρείας έχουν σχέση τόσο με την φερεγγυότητα και αξιοπιστία του πελάτη αλλά και με την ικανότητα της εταιρείας να ανταποκριθεί στις απαιτήσεις της εργασίας. Η εταιρεία προσαρμόζει τις διαδικασίες ανάληψης νέων πελατών με τις διατάξεις του νόμου 3691/2008.
- Οι εργασίες διεκπεριώνονται σύμφωνα με τα ισχύοντα πρότυπα. (**Engagement Performance**). Η εταιρεία με την υποστήριξη κατάλληλων μηχανογραφικών συστημάτων διασφαλίζει ότι οι εργασίες της τηρούν το ελάχιστο ποιοτικό πρότυπο σύμφωνα με την ελεγκτική μεθοδολογία της MSIL η οποία είναι σύμφωνα με τα Διεθνή Ελεγκτικά Πρότυπα. Η μεθοδολογία της MSIL ανανεώνεται διαρκώς ώστε να είναι πάντοτε επικαιροποιημένη. Η εταιρεία συμμετέχει στην αξιολόγηση νέου ελεγκτικού μηχανογραφικού πακέτου σε συνεργασία με το ΣΟΕΛ, το οποίο θα αρχίσει να εφαρμόζεται σταδιακά από τους ελέγχους του 2010.

#### **Δ) Εσωτερικό σύστημα διασφάλισης ποιότητας (συν.)**

- Χρησιμοποιείται το κατάλληλο προσωπικό για τη στελέχωση των εργασιών (**Fit and Proper**). Ο Διευθύνων Σύμβουλος, επιμερίζει τις εργασίες της εταιρείας στους Partners και την ομάδα τους. Ο κάθε Partner φροντίζει ώστε η εργασία αυτή να είναι επαγγελματικά σωστά στελεχωμένη. Η εταιρεία χρησιμοποιεί βάση δεδομένων ώστε να γνωρίζει τα προσόντα του προσωπικού της.
- Το προσωπικό εφαρμόζει τους κανόνες δεοντολογίας (**Ethical Requirements**) της Moore Stephens International και της IFAC.

Στα πλαίσια της συνεχόμενης βελτίωσης των διαδικασιών όλες οι διαδικασίες μας είναι υπό συνεχή αναθεώρηση ώστε να είναι πάντα επικαιροποιημένες αλλά και να βοηθούν στην εύρυθμη λειτουργία της εταιρείας. Υπάρχει συνεχόμενη διαβούλευση μεταξύ των Responsible Individual όπου συζητούνται όλες οι δυσλειτουργίες και αναπροσαρμόζονται οι διαδικασίες μας.

Η εταιρεία αποφάσισε να εφαρμόσει το ειδικευμένο λογισμικό ελέγχου, Pro Audit. Κατά τους ελέγχους των οικονομικών καταστάσεων του 2010 θα χρησιμοποιηθεί πιλοτικά σε κάποιες εργασίες ώστε να εξοικειωθούν με αυτό οι ομάδες ελέγχου. Το Pro Audit θα εφαρμοστεί σε μεγαλύτερη έκταση για τους ελέγχους του 2011. Μέχρι τότε η εταιρεία θα εξακολουθεί να χρησιμοποιεί το υφιστάμενο λογισμικό της.

## **E) Ποιοτικοί έλεγχοι και αποτελέσματα**

Για να διασφαλίσει η Διοίκηση ότι οι πολιτικές της εφαρμόζονται στις εργασίες της εταιρείας, έχει θεσπίσει εσωτερικές ελεγκτικές διαδικασίες ως εξής:

**A' Επίπεδο** – Η εταιρεία διενεργεί ετήσια αξιολόγηση των ολοκληρωμένων εργασιών από ειδικευμένα υψηλόβαθμα στελέχη όπου αντικείμενο του ελέγχου αυτού είναι να διαπιστωθεί, εκ των υστέρων, εάν οι εργασίες ολοκληρώθηκαν σύμφωνα με τα απαιτούμενα πρότυπα (Cold reviews). Η εταιρεία επίσης εφαρμόζει σύστημα επιτόπιων ελέγχων (Hot reviews) για το σύνολο των εισηγμένων και μεγάλων εταιρειών με αντικείμενο να διασφαλιστεί ότι οι εργασίες ακολουθούν τα πρότυπα.

**B' Επίπεδο** - Η εταιρεία υπόκειται σε υποχρεωτικό έλεγχο από τα άλλα μέλη του Ευρωπαϊκού Δικτύου. Ο έλεγχος αυτός γίνεται με τα πρότυπα της IFAC και του Forum of Firms στο οποίο το Δίκτυο είναι μέλος.

Σύμφωνα με τις διαδικασίες της εταιρείας, τις απαιτήσεις του ISQC1 και του N3693/2008, πραγματοποιήθηκε κατά τη διάρκεια του 2010 εσωτερικός ποιοτικός έλεγχος με σκοπό να επισκοπηθούν οι εργασίες των partners της εταιρείας κατά τρόπο που να καλύπτονται εισηγμένες, μη εισηγμένες καθώς και μεγάλα group ναυτιλιακών εταιρειών.

Με βάση τα πορίσματα του εσωτερικού ελέγχου, ενημερώθηκε το προσωπικό και οι partners που ενασχολήθηκαν με τους ελέγχους αυτούς και διενεργήθηκαν επιπρόσθετα σεμινάρια για την ενημέρωση του συνόλου του προσωπικού της εταιρείας. Επίσης, επανακαθορίστηκαν κάποιες από τις εσωτερικές μας διαδικασίες με σκοπό την περαιτέρω βελτίωση των ποιοτικών μας χαρακτηριστικών.

Ο τελευταίος ποιοτικός έλεγχος από το Διεθνές Δίκτυο έγινε το 2009 (29 και 30 Οκτωβρίου 2009). Αντικείμενο του ελέγχου ήταν τόσο η επιβεβαίωση της εναρμόνισης της εταιρείας με το ISQC1 όσο και η επισκόπηση των ελεγκτικών φακέλων δύο εισηγμένων εταιρειών.

Από τον ποιοτικό έλεγχο που έγινε από το δίκτυο δεν βρέθηκαν ουσιώδη λάθη ή παραλείψεις αλλά μας έγιναν κάποιες συστάσεις για την καλύτερη τεκμηρίωση των πολιτικών μας.

## **E) Ποιοτικοί έλεγχοι και αποτελέσματα (συν.)**

Η εταιρεία επίσης υπόκειται σε ελέγχους από την Επιτροπή Λογιστικής Τυποποίησης και Ελέγχων («ΕΛΤΕ») σύμφωνα με την ισχύουσα νομοθεσία.

Ο πρώτος ποιοτικός έλεγχος διενεργήθηκε από την ΕΛΤΕ από 2 έως 4 Δεκεμβρίου 2009 και επικεντρώθηκε μόνο στις εσωτερικές διαδικασίες του γραφείου και όχι σε ελεγκτικούς φακέλους.

Από τον έλεγχο της ΕΛΤΕ μάς κοινοποιήθηκε σχετική έκθεση η οποία περιλαμβάνει εισηγήσεις που επικεντρώνονται:

- στην πληρέστερη τεκμηρίωση των υφιστάμενων διαδικασιών
- πιο επίσημα τεκμηριωμένη επικοινωνία σε θέματα εσωτερικής διαβούλευσης
- προσαρμογή των διαδικασιών αποδοχής πελατών στις απαιτήσεις του νόμου 3691/08
- καλύτερη ενσωμάτωση στην ελεγκτική μεθοδολογία των διατάξεων του νόμου 3691/08

Η διοίκηση της εταιρείας δεσμεύεται ότι θα ληφθούν κατάλληλα μέτρα για τη διόρθωση όλων των παρατηρήσεων που μας έχουν κοινοποιηθεί σε εύλογο χρονικό διάστημα.

Κατά τη γνώμη μας τα μεγαλύτερα κενά που έχουν εντοπιστεί βρίσκονται στην προσαρμογή της εταιρείας στις διατάξεις του νόμου 3691/08. Η εταιρεία έχει θεσπίσει νέες διαδικασίες αλλά επίσης περιμένει από τις αρμόδιες αρχές τις περαιτέρω ερμηνείες ώστε να τις ενσωματώσει και αυτές.

Κατά τη διάρκεια του 2010 διενεργήθηκε από το ΣΟΕΛ ποιοτικός έλεγχος σε φάκελο εργασίας μας ο οποίος σε γενικές γραμμές ήταν ικανοποιητικός. Οι λίγες παρατηρήσεις της Επιτροπής Ελέγχου που μας κοινοποιήθηκαν επικεντρώνονται στην καλύτερη και πληρέστερη τεκμηρίωση κάποιων διαδικασιών του ελέγχου. Η εταιρεία πιστεύει ότι η χρήση του ειδικευμένου λογισμικού ελέγχου θα αντιμετωπίσει με επιτυχία αυτές τις ελλείψεις.

### ΣΤ) Πλήρη στοιχεία οντοτήτων δημοσίου ενδιαφέροντος

Στις κατωτέρω εταιρείες, η εταιρεία παρείχε υπηρεσίες που αφορούσαν τον ετήσιο έλεγχο του 2009, τον ετήσιο έλεγχο του 2010 καθώς και την επισκόπηση των ενδιάμεσων οικονομικών καταστάσεων του ίδιου έτους.

Επωνυμία εισηγμένων	Διευθύνσεις	2009 ετήσιος	2010 Α	2010 Β	2010 Γ	2010 * ετήσιος
<b>ΤΗΛΕΤΥΠΟΣ ΑΝΩΝΥΜΗ ΕΤΑΙΡΕΙΑ ΤΗΛΕΟΠΤΙΚΩΝ ΠΡΟΓΡΑΜΜΑΤΩΝ</b>	Ρούσου 4 & Μεσογείων Πολιτεία Business Center Site: <a href="http://www.megatv.com">www.megatv.com</a> ΑΡΜΑΕ: 19407/06/Β/89/20	✓		✓		✓
<b>ΠΗΓΑΣΟΣ ΕΚΔΟΤΙΚΗ ΑΝΩΝΥΜΗ ΕΤΑΙΡΕΙΑ</b>	Αγ. Νεκταρίου & Μπενάκη 1 Site: <a href="http://www.pegasos.gr">www.pegasos.gr</a> ΑΡΜΑΕ: 13950/06/Β/86/36	✓		✓		✓
<b>ΑΝΩΝΥΜΟΣ ΕΤΑΙΡΕΙΑ ΙΠΠΟΠΑΡΑΓΩΓΗΣ, ΤΟΥΡΙΣΤΙΚΩΝ, ΟΙΚΟΔΟΜΙΚΩΝ, ΝΑΥΤΙΛΙΑΚΩΝ, ΓΕΩΡΓΟΚΤΗΝΟΤΡΟΦΙΚΩΝ ΕΠΙΧΕΙΡΗΣΕΩΝ ΚΑΙ ΑΝΤΙΠΡΟΣΩΠΕΙΩΝ (ΙΠΠΟΤΟΥΡ ΑΕ)</b>	Καλλιρρόης 103 Site: <a href="http://www.ippotour.gr">www.ippotour.gr</a> ΑΡΜΑΕ: 6017/06/Β/86/143	✓	✓	✓	✓	✓
<b>CYCLON ΕΛΛΑΣ ΑΝΩΝΥΜΗ ΒΙΟΜΗΧΑΝΙΚΗ ΕΤΑΙΡΕΙΑ ΕΠΕΞΕΡΓΑΣΙΑΣ ΚΑΙ ΕΜΠΟΡΙΑΣ ΛΙΠΑΝΤΙΚΩΝ ΚΑΙ ΠΕΤΡΕΛΑΙΟΕΙΔΩΝ</b>	Λεωφ Μεγαρίδος 124 Site: <a href="http://www.cyclon.gr">www.cyclon.gr</a> ΑΡΜΑΕ: 8412/06/Β/86/21	✓		✓		✓
<b>ΕΛΛΗΝΙΚΗ ΒΙΟΜΗΧΑΝΙΑ ΠΛΑΣΤΙΚΩΝ ΚΑΙ ΕΛΑΣΤΙΚΟΥ ΑΡΙΣΤΟΒΟΥΛΟΣ Γ. ΠΕΤΖΕΤΑΚΙΣ ΑΕ</b>	Κορυτσάς 5 Γλυκά Νερά Site: <a href="http://www.petzetakis.gr">www.petzetakis.gr</a> ΑΡΜΑΕ: 7697/06/Β/86/86	✓				

\* Αφορά ετήσιους ελέγχους της χρήσης 2010 η ολοκλήρωση των οποίων θα πραγματοποιηθεί έως 31 Μαρτίου 2011.

## Z) Ανεξαρτησία

Η ανεξαρτησία είναι ο κυριότερος παράγοντας που διασφαλίζει την αμεροληψία και αντικειμενικότητα του ελεγκτή. Η εταιρεία μας έχει ενσωματώσει στις διαδικασίες της, επαρκείς δικλείδες ασφαλείας που διασφαλίζουν ότι και η εταιρεία αλλά και τα μέλη της κάθε ομάδας εργασίας παραμένουν ανεξάρτητοι από τον ελεγχόμενο. Ενδεικτικά αναφέρουμε ορισμένες από αυτές:

- Όλο το προσωπικό ενημερώνεται για τον Κώδικα Δεοντολογίας του Επαγγέλματος ο οποίος διδάσκεται στα εσωτερικά σεμινάρια.
- Ο Κώδικας Δεοντολογίας αποτελεί αναπόσπαστο μέρος του Κανονισμού της Εταιρείας.
- Μια φορά το έτος όλο το προσωπικό καλείται να γνωστοποιήσει στην Διοίκηση εάν κατέχουν μετοχές σε εταιρείες πελάτες Δημοσίου Ενδιαφέροντος.
- Όλοι οι Partners επιβεβαιώνουν ετήσια ότι δεν κατέχουν μετοχές σε εταιρείες πελάτες Δημοσίου Ενδιαφέροντος.
- Υπάρχει ιδιαίτερο ερωτηματολόγιο σχετικά με την ανεξαρτησία που συμπληρώνεται σε όλα τα στάδια του ελέγχου.
- Η MSIL παρέχει μέσω διαδικτύου ειδικευμένο σύστημα για την αποφυγή αντίθεσης συμφερόντων (Conflict of Interest) μεταξύ των εταιρειών-μελών.

Επιπρόσθετα, ο τρόπος αμοιβής των partners (βλ. κεφ. Ι) διασφαλίζει σε πολύ μεγάλο βαθμό την ανεξαρτησία τους.

Σε παγκόσμιο επίπεδο το Δίκτυο της MSIL με την βοήθεια ειδικευμένου διαδικτυακού τύπου παρακολουθεί τις εργασίες των μελών ώστε να μην υπάρχει πρόβλημα ασυμβατότητας στην παροχή υπηρεσιών μεταξύ των μελών.

## Η) Πολιτική συνεχούς εκπαίδευσης

Στα πλαίσια της εκπλήρωσης της δέσμευσης μας για την παροχή ποιοτικών εργασιών σημαντικός παράγοντας είναι η άρτια εκπαίδευση όλου του προσωπικού της εταιρείας. Γι' αυτό το λόγο έχουμε θεσπίσει το ακόλουθο σύστημα διαχείρισης ανθρώπινου δυναμικού:

- Οι προσλήψεις για το Τμήμα Ελέγχου γίνονται βάση των αναγκών σε ανθρώπινο δυναμικό που θέτει ο επικεφαλής Partner.
- Είναι απόφοιτοι Πανεπιστημίου και μετά την πρόσληψή τους εγγράφονται σε σχολές που αναλαμβάνουν την εκπαίδευσή τους (ΙΕΣΟΕΛ, ACCA).
- Η εξωτερική αυτή εκπαίδευση ενισχύεται από εσωτερικά σεμινάρια η ύλη των οποίων καθορίζεται από την Επιτροπή Εκπαίδευσης. Τα εσωτερικά αυτά σεμινάρια ειδικεύονται στην πρακτική αντιμετώπιση των προβλημάτων.
- Υψηλόβαθμα στελέχη παρακολουθούν σεμινάρια στο εξωτερικό που οργανώνονται από τη Moore Stephens International.
- Πειραμαμένοι εισηγητές από το εξωτερικό έρχονται για να καλύψουν ειδικευμένα θέματα.
- Όλο το προσωπικό του Τμήματος Ελέγχου υπόκειται σε αξιολογήσεις, ανά εργασία. Το αποτέλεσμα των αξιολογήσεων συζητείται με τον επικεφαλής Partner τους και μέσω αυτής της διαδικασίας ενημερώνεται και η Επιτροπή Εκπαίδευσης η οποία θα ορίσει το εκπαιδευτικό πρόγραμμα της επόμενης χρονιάς.

Η εταιρεία επίσης έχει διαδικασίες ώστε να γνωρίζει την διάρκεια εκπαίδευσης του κάθε υπαλλήλου της.

Επιπρόσθετα, μέσω του διαδικτύου και ηλεκτρονικού ταχυδρομείου ενημερώνουμε το προσωπικό με όλες τις εξελίξεις του επαγγέλματος.

## Θ) Χρηματοοικονομικές Πληροφορίες

Η διαχειριστική χρήση της «ΜΟΥΡ ΣΤΗΒΕΝΣ ΟΡΚΩΤΟΙ ΕΛΕΓΚΤΕΣ Α.Ε.» καλύπτει την περίοδο 1 Ιανουαρίου έως 31 Δεκεμβρίου του κάθε έτους. Σύμφωνα με τις οικονομικές καταστάσεις του 2010 η εταιρεία παρουσίασε:

	Ποσά σε χιλιάδες Ευρώ	
	<u>2010</u>	<u>2009</u>
Έσοδα από υπηρεσίες υποχρεωτικών ελέγχων	846	977
Έσοδα από υπηρεσίες μη υποχρεωτικών ελέγχων οι οποίες έχουν παρασχεθεί σε οντότητες προς τις οποίες παρέχονται υπηρεσίες υποχρεωτικού ελέγχου	-	36
Έσοδα από υπηρεσίες μη υποχρεωτικών ελέγχων οι οποίες έχουν παρασχεθεί σε οντότητες προς τις οποίες δεν παρέχονται υπηρεσίες υποχρεωτικού ελέγχου	3,208	2,820
Τυχόν λοιπά έσοδα	<u>80</u>	<u>78</u>
<b>Σύνολο</b>	<u><b>4,134</b></u>	<u><b>3,911</b></u>

## **I) Πληροφορίες σχετικά την αμοιβή των ελεγκτών και μετόχων**

Τα μέλη του Διοικητικού Συμβουλίου, πλην του Προέδρου που τυγχάνουν και μέτοχοι της εταιρείας αμείβονται σύμφωνα με μηνιαίο μισθό πλέον αμοιβών ως μέλη του Διοικητικού Συμβουλίου.

Ο Πρόεδρος του Διοικητικού Συμβουλίου είναι επιφορτισμένος με την εισήγηση των αμοιβών των μελών του Διοικητικού Συμβουλίου οι οποίες υπόκεινται προς έγκριση στην Γενική Συνέλευση.

Η διανομή των κερδών στους μετόχους γίνεται σύμφωνα με τις διατάξεις της Νομοθεσίας περί Ανωνύμων Εταιρειών.

Οι αμοιβές των partners ορίζονται από το Διευθύνοντα Σύμβουλο και δεν εξαρτώνται από τον όγκο των εργασιών ή το ύψος της τιμολόγησης που έκανε ο ίδιος. Με αυτό τον τρόπο διασφαλίζεται η ανεξαρτησία του ελεγκτή μιας που το προσωπικό του εισόδημα δεν εξαρτάται άμεσα από τον οποιοδήποτε πελάτη.

Στους μετόχους δίνεται μέρισμα αν και εφόσον το επιτρέπουν τα οικονομικά αποτελέσματα.

## **K) Δήλωση**

Το Διοικητικό Συμβούλιο της Moore Stephens δηλώνει ότι κατά τη διάρκεια του 2010 η εταιρεία εφάρμοσε με συνέπεια και επάρκεια τις διαδικασίες που προβλέπονται στον εσωτερικό κανονισμό οι οποίες διασφαλίζουν την ανεξαρτησία της εταιρείας και των υπαλλήλων της.

Το Διοικητικό Συμβούλιο επίσης, επιβεβαιώνει την ακρίβεια και πληρότητα της παρούσης Έκθεσης Διαφάνειας σύμφωνα με όσα προβλέπονται με το άρθρο 36 του Νόμου 3693/2008.

## Λ) Στοιχεία Επικοινωνίας

Ακτή Μιαούλη 93

Πειραιάς 185 38

Τηλ.: (210) 429 0620-5

Φαξ : (210) 429 0375

Email: [jno@moorestephens.gr](mailto:jno@moorestephens.gr)

Website: [www.moorestephens.gr](http://www.moorestephens.gr)

**ΜΟΥΡ ΣΤΗΒΕΝΣ**  
ΟΡΚΩΤΟΙ ΕΛΕΓΚΤΕΣ